

北京(八达处, 1961.VIII.18, 1个; 三堡, 1972.VIII.11, 2个; 黄安坑, 1960.IX.7, 1个)、河北(小五台山北台, 1200m, 1964.VIII.21, 3个)、山西(介休绵山, 1300m, 1951.VII.28, 1个)、内蒙古(西乌旗, 1971.VIII.10, 2个; 锡盟东乌旗, 1987.VIII.5, 1个; 兴安盟, 1983.VII.19-30, 2个; 锡盟, 1989.VIII.10, 1个)、吉林(永吉, 1981.VIII.12, 1个)、江苏(南京, 1918.IX.16, 1个)、山东(崂山, 1个)。

分布 北京、河北、山西、内蒙古、吉林、江苏、山东; 原苏联(远东)。

(214) 短角斜额蚜蝇 *Pipizella brevantenna* Cheng, Huang, Duan *et* Li, 1998 (图 154)

*Pipizella brevantenna* Cheng, Huang, Duan *et* Li, 1998: 422.

体长 6mm。

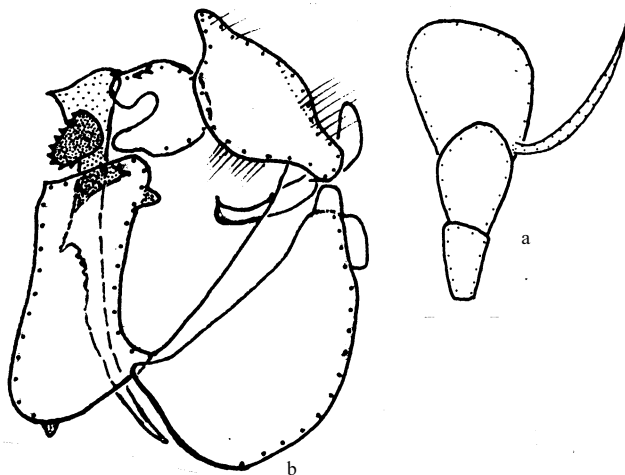


图 154 短角斜额蚜蝇 *Pipizella brevantenna* Cheng, Huang, Duan *et* Li

a. 触角 (antenna) b. 雄性外生殖器 (male genitalia)

**雄性** 头宽于胸; 头顶和额亮黑色, 被白色长毛, 头顶单眼三角前混杂黑毛, 额突毛黑色; 额三角大, 额宽稍大于高; 颜亮黑色, 被白长毛, 颜宽约为头宽的 1/3, 口上缘略突出, 沿眼缘被白短毛; 后头覆白粉被和同色毛, 上部具 1 排黑毛。复眼密覆淡褐色短毛, 两眼仅一点相接。触角短而厚, 不延长, 第 1、2 节黑色, 第 3 节黑褐色, 部分个体下侧基部具 1 小黄斑形, 长略大于宽, 上端角圆, 下角略向前突出, 等于或稍短于两节之和。芒黑色, 背芒基生, 被微毛, 基部 2/3 加粗, 长为触角第 2、3 节之和。中胸背板近方形, 黑色, 具光泽, 密覆细刻点和黄白色长毛; 小盾片具薄边, 被毛同背板, 边缘毛长; 侧板密被白长毛。腹部长椭圆形, 稍宽于胸, 第 2 节最大, 黑色, 具光泽, 密覆刻点和黄白色短毛; 第 2、3 节及第 3、4 节交界处毛黑色; 腹面红黄色或褐色, 毛黄白色, 长。足黑色, 仅膝部窄红黄色, 跗节腹面覆红褐色粉被; 足毛白色, 跗节毛黄

白色。翅清晰，翅痣褐色，翅面具微毛。下腋瓣黄白色，平衡棒红黄色。

共检查 21 号标本：

四川(雅江, 3350m, 1982.VIII.25, 1 个, 马尔康道坪, 3230m, 1961.VII.8, 2 个)、  
西藏(江达, 3400m, 1976.VII.21-27, 12 个)、甘肃(卓尼干不塔, 2900m, 1961.VIII.16,  
1991.VII.25, 1995.VII.22)、青海(囊谦, 1975.VII.5, 玉树、3750m, 1975.VII.8, 2 个,  
1964.VII.4, 1 个)。

分布 四川、西藏、甘肃、青海。

(215) 蒙古斜额蚜蝇 *Pipizella mongolorum* Stackelberg, 1952 (图 155)

*Pipizella mongolorum* Stackelberg, 1952: 350; Peck, 1988: 90.

体长 5-6mm。

头椭圆形，被白色长毛，触角基部毛黑色；颜下部不明显加宽；后头被 1 排黑毛。  
雄性两眼相接线很短。触角短，黑色，第 3 节长大于宽，椭圆形，长约为第 1、2 节之和；  
芒短，基部 2/3 加粗，被黄褐色密毛。中胸背板密被黄白色长密毛；小盾片近半圆形，  
毛同背板，盾下缘纓明显；侧板密被黄白色长毛。腹部椭圆形，长于头、胸之和，毛黄  
白色，密。足黑色，被淡色毛，仅膝部黄色。翅透明，无斑。平衡棒淡黄色。

共检查 7 号标本：

内蒙古(赤峰阿旗, 1987.VII.15, 2 个)、西藏(江达, 3400m, 1976.VII.23-27, 3 个、  
贡觉、1976.VIII.3, 1 个)、新疆(额敏河, 1955.VII.25, 1 个)。

分布 内蒙古、西藏、新疆；蒙古国，原苏联。

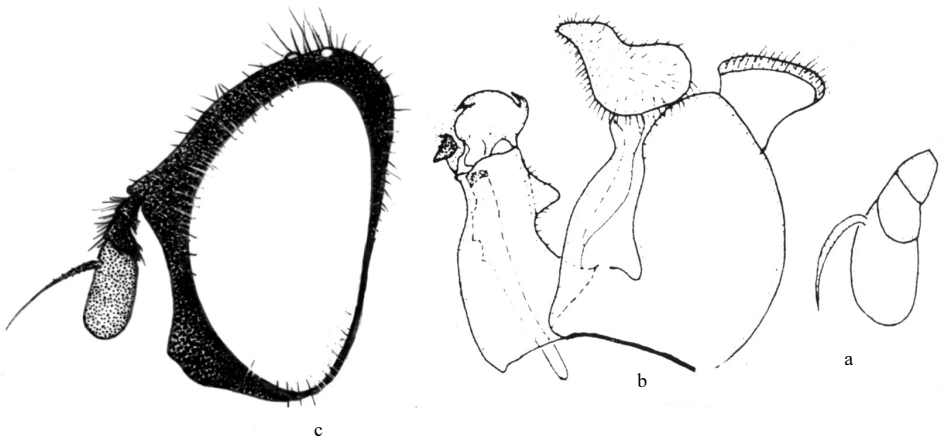


图 155 蒙古斜额蚜蝇 *Pipizella mongolorum* Stackelberg

a. 触角 (antenna) b. 雄性外生殖器 (male genitalia) c. 头 (侧面观) (head in lateral view)